

Версия: 11-2025

КНОПОЧНАЯ ПАНЕЛЬ SMART DALI-301-22- 4/8K-D2-IN

- ▼ **DALI-2**
- ▼ **4 или 8 кнопок**
- ▼ **Питание от шины DALI**



1. ОСНОВНЫЕ СВЕДЕНИЯ

- 1.1. Встраиваемая пластиковая панель с кнопочным управлением (далее панель) предназначена для работы с контроллерами в системах управления светом DALI-2.
- 1.2. Панель не управляет напрямую исполнительными устройствами. Все команды от панели обрабатываются мастер-контроллерами DALI-2 (например, INTELLIGENT ARLIGHT DALI-LOGIC).
- 1.3. Четыре или восемь программируемых кнопок управления освещением в разном цветовом исполнении, в зависимости от выбранной модели.
- 1.4. Удобное и точное управление при помощи отдельных механических кнопок для каждой функции, с белой подсветкой.
- 1.5. Соответствуют стандартам IEC62386, совместимы со стандартным оборудованием DALI различных производителей.
- 1.6. Монтаж в стандартную установочную коробку.

2. ОСНОВНЫЕ ТЕХНИЧЕСКИЕ ХАРАКТЕРИСТИКИ

2.1. Общие параметры

Напряжение питания	DC 16 В от шины DALI
Максимальный выходной ток шины	100 мА
Потребляемый от шины ток в статическом режиме	9 мА
Сечение подключаемых проводов	0.5–2.5 мм ²
Степень пылевлагозащиты	IP20
Диапазон рабочих температур окружающей среды (без конденсации влаги)	–20... +45 °С
Габаритные размеры	86×86×35.5 мм

2.2. Маркировка моделей

Артикул	060976	060977	060978	060974	059053	060975
Цвет	черный	серый	белый	черный	серый	белый
Количество программируемых кнопок	4			8		

2.3. Основные размеры

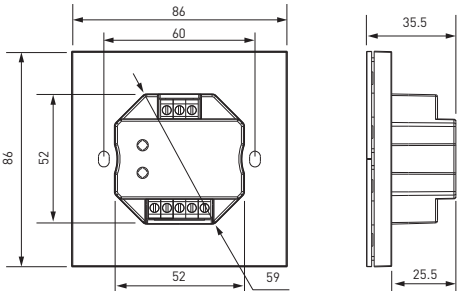


Рис. 1. Габаритный чертеж

3. УСТАНОВКА ОБОРУДОВАНИЯ, ПОДКЛЮЧЕНИЕ И УПРАВЛЕНИЕ

ВНИМАНИЕ!
Во избежание поражения электрическим током, перед началом работ отключите электропитание. Все работы должны проводиться только квалифицированным специалистом.

- 3.1. Извлеките панель из упаковки и убедитесь в отсутствии механических повреждений.
- 3.2. Смонтируйте панель

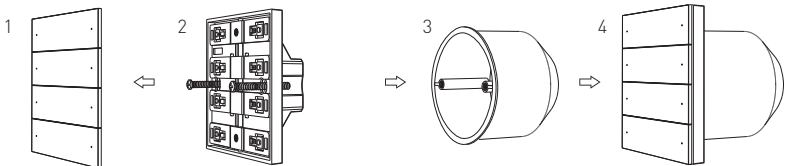


Рис. 2. Монтаж панели

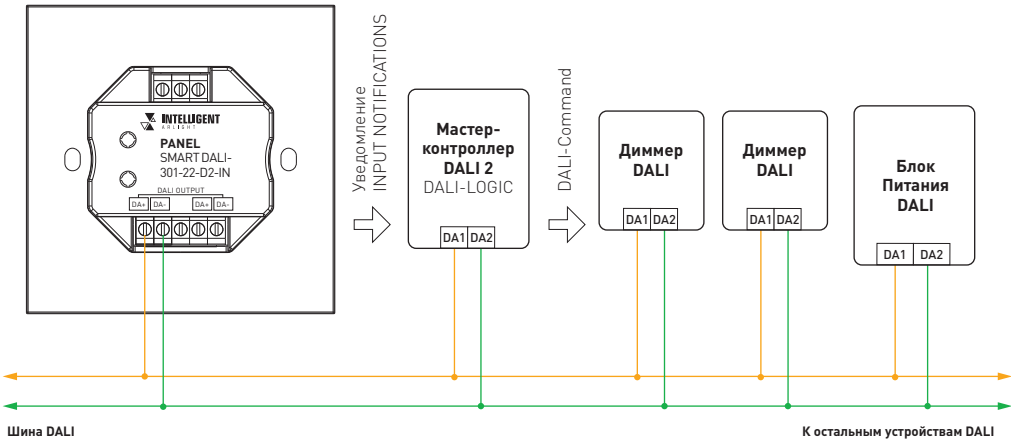


Рис. 3. Подключение панели

- Шаг 1. Аккуратно отделите кнопки от панели.
- Шаг 2. Подключите панель в соответствии со схемой (рис. 3). Убедитесь, что схема собрана правильно, все соединения выполнены надежно, отсутствуют короткие замыкания в проводах.
- Шаг 3. Зафиксируйте панель в подрозетнике при помощи винтов.
- Шаг 4. Наденьте кнопки на панель сверху и защелкните панель.
- 3.3. Включите электропитание, выполните настройку и проверьте работу оборудования.
- 3.4. Произведите настройку мастер-контроллера DALI-Logic панели.

- ▼ Поддерживаемые Instance Type:
Instance 1-8: Push Button (кнопка), Instance Type 1 (согласно IEC 62386-301)
- ▼ Поддерживаемые уведомления Input notifications

Наименование	Содержание	Примечание
Button released	00 0000 0000b	Отпускание кнопки
Button pressed	00 0000 0001b	Нажатие кнопки
Short press	00 0000 0010b	Короткое нажатие и отпускание
Double press	00 0000 0101b	Двойное нажатие
Long press start	00 0000 1001b	Длительное нажатие. Старт
Long press repeat	00 0000 1011b	Длительное нажатие. Отпускание
Long press stop	00 0000 1100b	Длительное нажатие. Стоп
Button stuck	00 0000 1111b	Долгое нажатие или фиксация в нажатом состоянии
Button free	00 0000 1110b	Отпускание кнопки после длительной фиксации

- ▼ Homepa Instance включение/выключение индикации статусов [Feedback]:

Для панелей арт. 060976, 060977, 060978

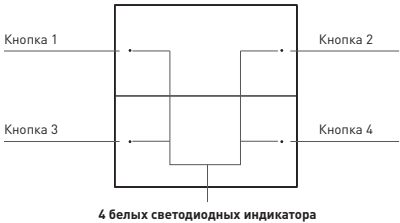
Номер кнопки	Цвет индикатора — белый	
	вкл.	выкл.
1	0x1020nn	0x1120nn
2	0x1021nn	0x1121nn
3	0x1022nn	0x1122nn
4	0x1023nn	0x1123nn

Для панелей арт. 060974, 060975, 059053

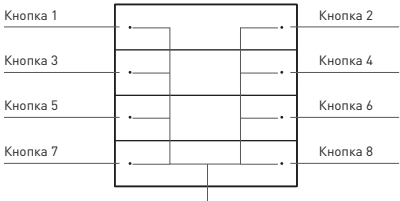
Номер кнопки	Цвет индикатора — белый	
	вкл.	выкл.
1	0x1020nn	0x1120nn
2	0x1021nn	0x1121nn
3	0x1022nn	0x1122nn
4	0x1023nn	0x1123nn
5	0x1024nn	0x1124nn
6	0x1025nn	0x1125nn
7	0x1026nn	0x1126nn
8	0x1027nn	0x1127nn

где nn — адрес панели в формате HEX.

Определяется по формуле: [адрес на шине × 2] + 1. Например, панель с адресом 18: 18×2+1=37, что в формате HEX равно 25.



4 белых светодиодных индикатора



8 белых светодиодных индикаторов

4. ОБЯЗАТЕЛЬНЫЕ ТРЕБОВАНИЯ И РЕКОМЕНДАЦИИ ПО ЭКСПЛУАТАЦИИ



ВНИМАНИЕ!

Несоблюдение правил эксплуатации может привести к выходу устройства из строя, поражению электрическим током или возгоранию.

4.1. Соблюдайте условия эксплуатации оборудования:

- ▼ эксплуатация только внутри помещений;
- ▼ температура окружающего воздуха от -20 до +45 °С;
- ▼ относительная влажность воздуха не более 90% при +20 °С, без конденсации влаги;
- ▼ отсутствие в воздухе паров и агрессивных примесей (кислот, щелочей и пр.).

4.2. Запрещается эксплуатация в помещениях с повышенной влажностью.

4.3. Не допускайте попадания воды или воздействия конденсата на устройство.

4.4. Возможные неисправности и методы устранения.

Неисправность	Причина	Метод устранения
Управление не выполняется или выполняется нестабильно	Нет контакта в соединениях	Проверьте все подключения
	Короткое замыкание в проводах шины DALI	Внимательно проверьте все цепи и устраните КЗ
	Провода шины DALI слишком длинные или имеют недостаточное сечение	Проверьте работу оборудования в непосредственной близости друг к другу. Если система заработала, замените кабель управления
	Неправильно установлены адреса и номера групп в панели или диммерах	Проверьте установку переключателей на панели, выполните корректное программирование диммеров
	Питание панели отсутствует или не соответствует требуемому	Обеспечьте корректное питание панели

5. ТРЕБОВАНИЯ БЕЗОПАСНОСТИ

5.1. Монтаж оборудования должен выполняться квалифицированным специалистом с соблюдением требований техники безопасности, пожарной безопасности, ПУЭ и других нормативных документов.

5.2. Внимательно изучите данное руководство и неукоснительно следуйте всем требованиям и рекомендациям.

5.3. Линия 230 В, к которой подключается оборудование, должна быть исправна и защищена автоматическим выключателем соответствующего номинала и устройством защитного отключения (УЗО).

5.4. Перед монтажом убедитесь, что все оборудование обесточено.

5.5. Не допускается монтаж оборудования, если обнаружены трещины или другие повреждения его корпуса.

5.6. Если при включении изделие не заработало должным образом, воспользуйтесь таблицей возможных неисправностей, приведенной выше. Если самостоятельно устранить неисправность не удалось, обесточьте оборудование и свяжитесь с поставщиком.

5.7. Незамедлительно прекратите эксплуатацию оборудования и отключите электропитание при возникновении следующих ситуаций:

- ▼ появление постороннего запаха;
- ▼ чрезмерное повышение температуры изделия или питающих кабелей;
- ▼ дым или нехарактерный звук;
- ▼ повреждение или нарушение изоляции кабеля или корпуса изделия.

6. ГАРАНТИЙНЫЕ ОБЯЗАТЕЛЬСТВА

- 6.1. Изготовитель гарантирует соответствие изделия требованиям действующей технической документации и обязательным требованиям государственных стандартов.
- 6.2. Гарантийный срок изделия — 60 месяцев с даты передачи потребителю, если иное не предусмотрено договором. Если дату передачи установить невозможно, гарантийный срок исчисляется с даты изготовления изделия.
- 6.3. В случае выхода изделия из строя потребитель вправе предъявить требования в течение гарантийного срока при наличии товарного или кассового чека, а также отметки о продаже в паспорте изделия.
- 6.4. Требования предъявляются по месту приобретения оборудования.
- 6.5. Гарантийные обязательства не распространяются на изделия, имеющие механические повреждения или признаки нарушения потребителем правил хранения, транспортирования или эксплуатации.
- 6.6. Изготовитель вправе вносить изменения в конструкцию изделия и встроенное программное обеспечение (прошивку), не ухудшающие качество изделия и его основные параметры.
- 6.7. Расходы на транспортировку вышедшего из строя изделия оплачиваются потребителем.

7. ТРАНСПОРТИРОВАНИЕ И ХРАНЕНИЕ

- 7.1. Размещение и крепление в транспортных средствах упакованных изделий должны обеспечивать их устойчивое положение, исключать возможность ударов друг о друга, а также о стенки транспортных средств.
- 7.2. После транспортировки при отрицательных температурах, перед включением, изделие должно быть выдержано в упаковке в нормальных условиях не менее 6 часов.
- 7.3. Изделия должны храниться в сухом помещении в заводской упаковке при температуре окружающей среды от 0 до +50 °C и влажности не более 70% при отсутствии в воздухе паров кислот, щелочей и других агрессивных примесей.

8. КОМПЛЕКТАЦИЯ

- 8.1. Кнопочная панель — 1 шт.
- 8.2. Паспорт и краткая инструкция по эксплуатации — 1 шт.
- 8.3. Упаковка — 1 шт.

9. СВЕДЕНИЯ ОБ УТИЛИЗАЦИИ

- 9.1. По истечении срока службы (эксплуатации) изделие не представляет опасности для жизни, здоровья людей и окружающей среды.
- 9.2. Утилизация осуществляется в соответствии с требованиями действующего законодательства.

10. СВЕДЕНИЯ О РЕАЛИЗАЦИИ И СЕРТИФИКАЦИИ

- 10.1. Цена изделия договорная, определяется при заключении договора.
- 10.2. Предпродажной подготовки изделия не требуется.
- 10.3. Изделие сертифицировано согласно ТР ТС. Информация о сертификации нанесена на упаковку.

11. ИНФОРМАЦИЯ О ПРОИСХОЖДЕНИИ ТОВАРА

- 11.1. Изготовлено в КНР.
- 11.2. Изготовитель: Heilongjiang Arlight Trade Company Limited (Хэйлунцзян Арлайт Трейд Компани Лимитед).
China, Heilongjiang Province (DZ), Heihe City, Cooperation Zone, Small and Medium-sized Enterprise Service Centre, Supporting Services Building, Room 308.
Офис 308, Здание службы поддержки, Центр обслуживания малого и среднего предпринимательства, зона сотрудничества Хэйхэ, провинция Хэйлунцзян (ДЗ), Китай.
- 11.3. Импортер: ООО «Арлайт РУС», адрес: 101000, г. Москва, Уланский пер., д. 22, стр. 1, пом. I, этаж 5, офис 501.
- 11.4. Дату изготовления см. на корпусе изделия (или на упаковке).

12. ОТМЕТКА О ПРОДАЖЕ

Модель: _____

Дата продажи: _____

М. П.

Продавец: _____

Потребитель: _____



Более подробная информация об изделиях представлена на сайте arlight.ru



ТР ТС 020/2011

Инструкция предназначена для артикулов: 060976, 060977, 060978, 060974, 060975, 059053. Артикул указан на момент разработки инструкции. Список действующих артикулов см. на сайте arlight.ru. Дополнение к артикулу в скобках, например (1), (2), [B], означает наличие модификаций товара. Модификации отличаются незначительными улучшениями, не влияющими на основные свойства, параметры и внешний вид товара. Допускается прямая замена модификаций на основной артикул или наоборот без каких-либо условий. Данный материал принадлежит ООО «АРЛАЙТ РУС».